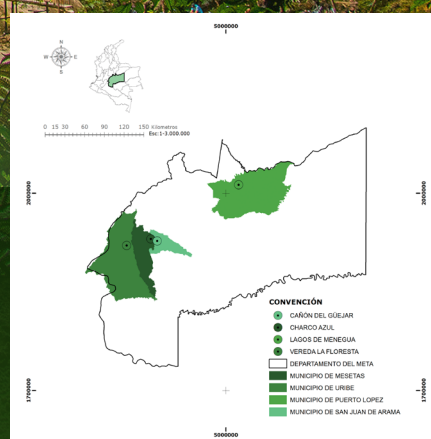


MANUAL

DE AVISTAMIENTO RESPONSABLE

de fauna silvestre en la Orinoquía

colombiana



META

El departamento del Meta, ubicado en la región de la Orinoquía colombiana, es reconocido por su diversidad de paisajes y su riqueza en fauna y flora. Este departamento se destaca por sus vastas sabanas, montañas y ríos, convirtiéndose en un destino ideal para el ecoturismo y la observación de fauna silvestre.

MESETAS Y SAN JUAN DE ARAMA

Mesetas, situado en la zona occidental del Piedemonte, ofrece un clima templado y paisajes naturales impresionantes con colinas y llanuras. Es conocido por su belleza natural y su potencial para el ecoturismo. Entre sus principales atractivos se encuentra el Parque Nacional Natural Sierra de la Macarena, famoso por el río Caño Cristales, conocido como "el río de los cinco colores" debido a sus vibrantes tonalidades.

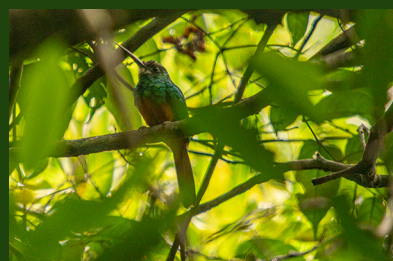
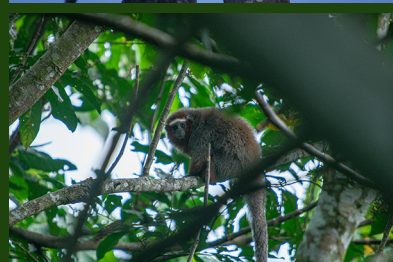
San Juan de Arama, conocido como la "Puerta de entrada a la Sierra de la Macarena", destaca por su diversidad geográfica y recursos naturales. Este municipio es hogar de impresionantes formaciones rocosas y aguas cristalinas en el cañón del río Güejar, ideal para actividades como rafting, senderismo y camping. Otro atractivo notable es Charco Azul, una poza de aguas azules accesible y perfecta para una escapada tranquila en la naturaleza.

PUERTO LÓPEZ

Puerto López se destaca por el obelisco del Alto de Menegua, conocido como el ombligo de Colombia, que marca el centro geográfico del país. Este municipio es un excelente punto de observación de fauna silvestre, especialmente aves, gracias a su ubicación privilegiada en la sabana.

URIBE

Uribe es conocido por sus paisajes montañosos y selváticos, ofreciendo una gran diversidad biológica. Este municipio es ideal para los amantes del ecoturismo y la aventura al aire libre, con oportunidades para la observación de especies como el jaguar, el oso hormiguero y una variedad de aves.



BUENAS PRÁCTICAS PARA EL AVISTAMIENTO DE FAUNA SILVESTRE



Mantener una distancia segura con los animales para evitar interferir en su comportamiento natural.



Evitar tocar y perseguir a los animales, ya que esto podría causarles estrés.



Abstenerse de alimentar a los animales, ya que muchos de los alimentos proporcionados no son adecuados para su dieta natural y pueden afectar su salud.



No perturbar la fauna durante épocas de reproducción o crianza. Las épocas reproductivas de las especies en el Neotrópico están asociadas a la disponibilidad de alimento y a las temporadas climáticas. Es importante prestar atención a los comportamientos reproductivos de las diferentes especies y seguir las recomendaciones de guías locales.



Evitar manipular nidos, madrigueras, dormideros, rascaderos u otros elementos construidos o utilizados por la fauna, ya que la alteración de estos elementos puede llevar a que la fauna los abandone, interfiriendo en sus dinámicas naturales y potencialmente transmitiendo enfermedades entre animales y humanos.



Reducir la emisión de ruidos fuertes que puedan perturbar a la fauna, ya que esto puede causar estrés, desorientación e interferir en su comportamiento reproductivo y comunicación.



No nadar cerca o junto a animales acuáticos, ya que esto puede provocar que se sientan amenazados o estresados, aumentando el riesgo de lesiones para ambos, humanos y animales.



No recolectar fauna, flora o cualquier "recuerdo" biológico de los lugares visitados, ya que está prohibido según el decreto 1076 de 2015 del Ministerio de Ambiente y Desarrollo Sostenible, a menos que se cuente con un permiso de investigación expedido por la Autoridad Ambiental competente.



Utilizar ropa de colores opacos y no brillantes, ya que los colores llamativos pueden alertar a los animales sobre la presencia humana, provocando que se alejen y dificultando su observación.



No quemar o enterrar desperdicios, ya que algunos animales silvestres podrían removerlos e ingerirlos, lo que podría ser perjudicial para su bienestar.



Tener en cuenta que compartir ubicaciones específicas de fauna silvestre rara puede atraer a observadores en masa, generando un impacto en sus poblaciones y hábitats.

Entre otros...

Para conocer más de las buenas prácticas, escaneé el **código QR** y conozca el Manual en su versión digital.



MANUAL

DE AVISTAMIENTO RESPONSABLE

de fauna silvestre en la Orinoquía colombiana

CASANARE

El departamento del Casanare, ubicado en la Orinoquía colombiana, es famoso por sus vastas llanuras y su rica biodiversidad. Este territorio ofrece un ambiente perfecto para la observación de fauna silvestre y el ecoturismo, con una gran variedad de especies endémicas y paisajes naturales únicos.

OROCUÉ

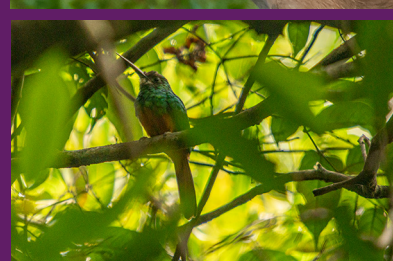
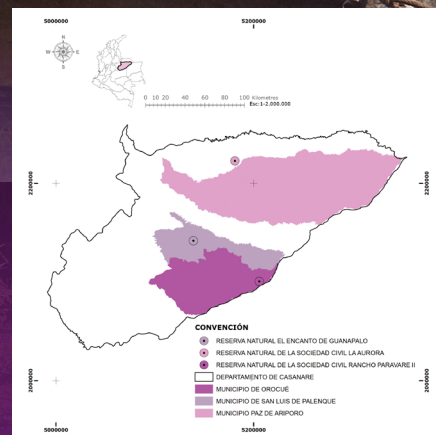
Orocué, un municipio con una rica herencia cultural y natural, es conocido por sus extensas sabanas y sus ríos caudalosos. Los visitantes pueden disfrutar de actividades como la observación de aves y la pesca deportiva, aprovechando la abundante vida silvestre de la región.

PAZ DE ARIPORO

Paz de Ariporo ofrece una impresionante variedad de fauna, incluyendo caimanes, capibaras y una gran diversidad de aves. Este municipio es ideal para el ecoturismo y la observación de vida silvestre, con vastos humedales y sabanas que proporcionan hábitats para muchas especies.

SAN LUIS DE PALENQUE

San Luis de Palenque se destaca por sus paisajes naturales y su biodiversidad. Los turistas pueden explorar los ríos y las llanuras, observando especies como tortugas, nutrias y una amplia gama de aves, lo que convierte a este municipio en un destino atractivo para los amantes de la naturaleza.



Mantener una distancia segura con los animales para evitar interferir en su comportamiento natural.



Evitar tocar y perseguir a los animales, ya que esto podría causarles estrés.



Abstenerse de alimentar a los animales, ya que muchos de los alimentos proporcionados no son adecuados para su dieta natural y pueden afectar su salud.



No perturbar la fauna durante épocas de reproducción o crianza. Las épocas reproductivas de las especies en el Neotrópico están asociadas a la disponibilidad de alimento y a las temporadas climáticas. Es importante prestar atención a los comportamientos reproductivos de las diferentes especies y seguir las recomendaciones de guías locales.



Evitar manipular nidos, madrigueras, dormideros, rascaderos u otros elementos construidos o utilizados por la fauna, ya que la alteración de estos elementos puede llevar a que la fauna los abandone, interfiriendo en sus dinámicas naturales y potencialmente transmitiendo enfermedades entre animales y humanos.



Reducir la emisión de ruidos fuertes que puedan perturbar a la fauna, ya que esto puede causar estrés, desorientación e interferir en su comportamiento reproductivo y comunicación.



No nadar cerca o junto a animales acuáticos, ya que esto puede provocar que se sientan amenazados o estresados, aumentando el riesgo de lesiones para ambos, humanos y animales.



No recolectar fauna, flora o cualquier "recuerdo" biológico de los lugares visitados, ya que está prohibido según el decreto 1076 de 2015 del Ministerio de Ambiente y Desarrollo Sostenible, a menos que se cuente con un permiso de investigación expedido por la Autoridad Ambiental competente.



Utilizar ropa de colores opacos y no brillantes, ya que los colores llamativos pueden alertar a los animales sobre la presencia humana, provocando que se alejen y dificultando su observación.



No quemar o enterrar desperdicios, ya que algunos animales silvestres podrían removerlos e ingerirlos, lo que podría ser perjudicial para su bienestar.



Tener en cuenta que compartir ubicaciones específicas de fauna silvestre rara puede atraer a observadores en masa, generando un impacto en sus poblaciones y hábitats.

Entre otros...

Para conocer más de las buenas prácticas, escaneé el código QR y conozca el Manual en su versión digital.



MANUAL

DE AVISTAMIENTO RESPONSABLE

de fauna silvestre en la Orinoquía colombiana

ARAUCA

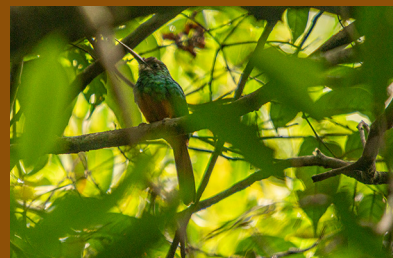
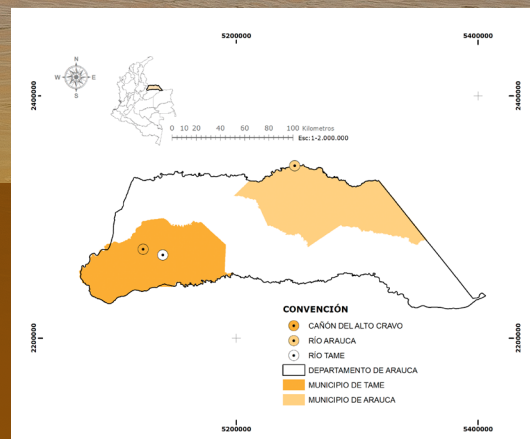
El municipio de Arauca, la capital del departamento, es famoso por sus festivales culturales y su entorno natural. Los visitantes pueden disfrutar de la observación de aves y paseos en bote por el río Arauca, explorando la diversa fauna que habita en sus orillas.

ARAUCA

El municipio de Arauca, la capital del departamento, es famoso por sus festivales culturales y su entorno natural. Los visitantes pueden disfrutar de la observación de aves y paseos en bote por el río Arauca, explorando la diversa fauna que habita en sus orillas.

TAME

Tame es un municipio con una gran riqueza histórica y natural. Ofrece oportunidades para la observación de fauna en sus bosques y ríos, incluyendo especies como jaguares, dantas y una variedad de aves. Los ríos Tame y Cravo Norte son especialmente populares para actividades de ecoturismo.



BUENAS PRÁCTICAS PARA EL AVISTAMIENTO DE FAUNA SILVESTRE



Mantener una distancia segura con los animales para evitar interferir en su comportamiento natural.



Evitar tocar y perseguir a los animales, ya que esto podría causarles estrés.



Abstenerse de alimentar a los animales, ya que muchos de los alimentos proporcionados no son adecuados para su dieta natural y pueden afectar su salud.



No perturbar la fauna durante épocas de reproducción o crianza. Las épocas reproductivas de las especies en el Neotrópico están asociadas a la disponibilidad de alimento y a las temporadas climáticas. Es importante prestar atención a los comportamientos reproductivos de las diferentes especies y seguir las recomendaciones de guías locales.



Evitar manipular nidos, madrigueras, dormideros, rascaderos u otros elementos construidos o utilizados por la fauna, ya que la alteración de estos elementos puede llevar a que la fauna los abandone, interfiriendo en sus dinámicas naturales y potencialmente transmitiendo enfermedades entre animales y humanos.



Reducir la emisión de ruidos fuertes que puedan perturbar a la fauna, ya que esto puede causar estrés, desorientación e interferir en su comportamiento reproductivo y comunicación.



No nadar cerca o junto a animales acuáticos, ya que esto puede provocar que se sientan amenazados o estresados, aumentando el riesgo de lesiones para ambos, humanos y animales.



No recolectar fauna, flora o cualquier "recuerdo" biológico de los lugares visitados, ya que está prohibido según el decreto 1076 de 2015 del Ministerio de Ambiente y Desarrollo Sostenible, a menos que se cuente con un permiso de investigación expedido por la Autoridad Ambiental competente.



Utilizar ropa de colores opacos y no brillantes, ya que los colores llamativos pueden alertar a los animales sobre la presencia humana, provocando que se alejen y dificultando su observación.



No quemar o enterrar desperdicios, ya que algunos animales silvestres podrían removerlos e ingerirlos, lo que podría ser perjudicial para su bienestar.



Tener en cuenta que compartir ubicaciones específicas de fauna silvestre rara puede atraer a observadores en masa, generando un impacto en sus poblaciones y hábitats.

Entre otros...

Para conocer más de las buenas prácticas, escanee el **código QR** y conozca el Manual en su versión digital.



MANUAL

DE AVISTAMIENTO RESPONSABLE

de fauna silvestre en la Orinoquía colombiana

VICHADA

El departamento de Vichada, uno de los más extensos de Colombia, se caracteriza por sus vastas áreas de sabanas y selvas tropicales. Este departamento es un paraíso para la biodiversidad, ofreciendo una experiencia única para los turistas interesados en la observación de fauna silvestre.

CUMARIBO

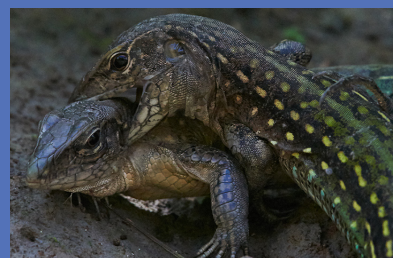
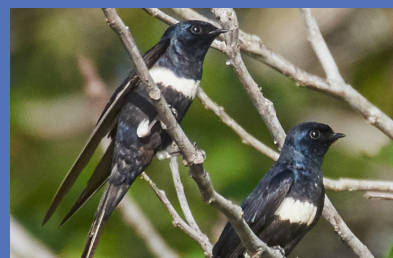
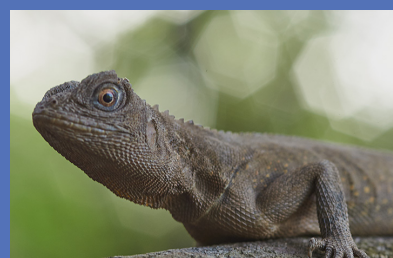
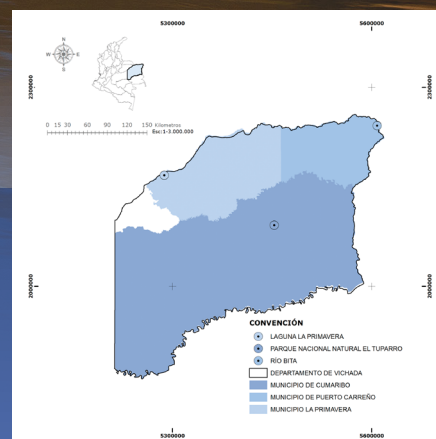
Cumaribo, el municipio más grande de Colombia, se distingue por sus paisajes selváticos y su abundante vida silvestre. Los visitantes pueden explorar las selvas y ríos, observando especies como el tapir, el jaguar y diversas aves tropicales.

LA PRIMAVERA

La Primavera es conocida por sus amplias sabanas y sus ríos, proporcionando un hábitat para muchas especies de fauna silvestre. Este municipio es ideal para el ecoturismo, ofreciendo oportunidades para la observación de aves y mamíferos en sus entornos naturales.

PUERTO CARREÑO

Puerto Carreño, la capital del departamento de Vichada, se sitúa en la confluencia de los ríos Orinoco y Meta. Este municipio es un excelente destino para la pesca deportiva y la observación de vida silvestre, incluyendo delfines de río, caimanes y una gran variedad de aves.



BUENAS PRÁCTICAS PARA EL AVISTAMIENTO DE FAUNA SILVESTRE



Mantener una distancia segura con los animales para evitar interferir en su comportamiento natural.



Evitar tocar y perseguir a los animales, ya que esto podría causarles estrés.



Abstenerse de alimentar a los animales, ya que muchos de los alimentos proporcionados no son adecuados para su dieta natural y pueden afectar su salud.



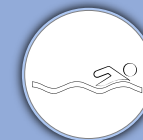
No perturbar la fauna durante épocas de reproducción o crianza. Las épocas reproductivas de las especies en el Neotrópico están asociadas a la disponibilidad de alimento y a las temporadas climáticas. Es importante prestar atención a los comportamientos reproductivos de las diferentes especies y seguir las recomendaciones de guías locales.



Evitar manipular nidos, madrigueras, dormideros, rascaderos u otros elementos construidos o utilizados por la fauna, ya que la alteración de estos elementos puede llevar a que la fauna los abandone, interfiriendo en sus dinámicas naturales y potencialmente transmitiendo enfermedades entre animales y humanos.



Reducir la emisión de ruidos fuertes que puedan perturbar a la fauna, ya que esto puede causar estrés, desorientación e interferir en su comportamiento reproductivo y comunicación.



No nadar cerca o junto a animales acuáticos, ya que esto puede provocar que se sientan amenazados o estresados, aumentando el riesgo de lesiones para ambos, humanos y animales.



No recolectar fauna, flora o cualquier "recuerdo" biológico de los lugares visitados, ya que está prohibido según el decreto 1076 de 2015 del Ministerio de Ambiente y Desarrollo Sostenible, a menos que se cuente con un permiso de investigación expedido por la Autoridad Ambiental competente.



Utilizar ropa de colores opacos y no brillantes, ya que los colores llamativos pueden alertar a los animales sobre la presencia humana, provocando que se alejen y dificultando su observación.



No quemar o enterrar desperdicios, ya que algunos animales silvestres podrían removerlos e ingerirlos, lo que podría ser perjudicial para su bienestar.



Tener en cuenta que compartir ubicaciones específicas de fauna silvestre rara puede atraer a observadores en masa, generando un impacto en sus poblaciones y hábitats.

Entre otros...

Para conocer más de las buenas prácticas, escanee el código QR y conozca el Manual en su versión digital.

